





LASTEN JA NUORTEN HYVINVOINTISUUNNITELMA  
2021-2025

Sisältö:

1. LASTEN JA NUORTEN HYVINVOINTISUUNNITELMA
  
2. RAUTALAMMIN KUNNAN SOSIAALI- JA TERVEYSPALVELUT
  - 2.1 LAPSIPERHEIDEN SOSIAALIPALVELUT
    - 2.1.1 Sosiaalityö ja sosiaaliohjaus
    - 2.1.2 Toimeentulotuki
    - 2.1.3 Kasvatus- ja perheneuvola
    - 2.1.4 Lapsiperheiden kotipalvelu
    - 2.1.5 Tukihenkilö- ja tukiperhetoiminta
    - 2.1.6 Perhetyö
    - 2.1.7 Nuorten työryhmä
    - 2.1.8 Vertaisryhmätoiminta
    - 2.1.9 Kokkatoiminta: työ- ja päivätoiminta
    - 2.1.10 Kokkatoiminta: nuortenpajatoiminta
    - 2.1.11 Vammaispalvelut
    - 2.1.12 Pakolaistyö
    - 2.1.13 Kehittäminen
  - 2.2 LASTENSUOJELU
    - 2.2.1 Lastensuojelun tarve
    - 2.2.2 Ehkäisevä lastensuojelutyö
    - 2.2.3 Lastensuojeluilmoitus
    - 2.2.4 Lastensuojelulain mukaiset tukitoimet
    - 2.2.5 Kehittäminen
  - 2.3 NEUVOLA- JA KOULUTEVEYDENHUOLLON PALVELUT
    - 2.3.1 Neuvolatyö
    - 2.3.2 Kouluterveydenhuolto
    - 2.3.3 Kehittäminen

### 3. RAUTALAMMIN KUNNAN SIVISTYSPALVELUT – KASVATUS JA KOULUTUS

#### 3.1 VARHAISKASVATUS

3.1.1 Varhaiskasvatus- ja esiopetuspalvelut

3.1.2 Yksityisen hoidon tuki

3.1.3 Lapsen hyvinvointi

3.1.4 Lapsen kehityksen ja oppimisen tuki

3.1.5 Kehittäminen

#### 3.2 KOULUTOIMI

3.2.1 Oppilas- ja opiskelijahuolto

3.2.2 Oppilas- ja opiskelijahuollon resurssit

Tukiopetus

Erityisopetus

Opinto-ohjaus

3.2.3 Oppilaskuntatoiminta

3.2.4 Opetusjärjestelyt

3.2.5 Kodin ja koulun yhteistyö

3.2.6 Koulun aamu- ja iltapäivätoiminta

3.2.7 Tukioppilastoiminta

3.2.8 Nuorten keskuudessa kouluilla tehtävä kriisityö

3.2.9 Kehittäminen

#### 3.3 KULTTUURI JA VAPAA-AIKA - VAPAA-AIKATOIMEN PALVELUT JA JÄRJESTÖTYÖ

3.1 Nuorisotoimi

3.2 Liikuntatoimi

3.3 Etsivä nuorisotyö

3.4 Kehittäminen

3.5 Kirjastotoimi

3.6 Kulttuuritoimi

### 3.4 Kolmannen sektorin toimijat

Rautalammin seurakunta

Sisä-Savon kansalaisopisto

Kuopion konservatorion Suonenjoen toimipiste

MLL

RautU

Muut järjestöt

## 4. PÄÄTÖKSENTEKO

## 5. SEURANTA JA ARVIOINTI

### LÄHTEET

### LIITTEET

Liite 1 Rautalammin kunnan hyvinvointisuunnitelma

Liite 2 Perhepalveluopas

Hyvinvointilautakunta 1.6.2022 §XX

Kunnanvaltuusto pvm 14.6.2022 §XX

# 1.LASTEN JA NUORTEN HYVINVOINTISUUNNITELMA

Lapsen ja nuoren hyvinvoinnin taustalla on hyvinvoiva perhe. Yhteistyö huoltajien kanssa perustuu tasavertaisuuteen, luottamukseen, avoimuuteen ja toisen kunnioittamiseen kaikilla yhteistyöverkostoilla. Lapsen ja nuoren kokonaisvaltaista hyvinvointia tuetaan lapsen tai nuoren iän ja kehitysvaiheen mukaisesti ja hänen perustarpeistaan huolehditaan. Tämä suunnitelma on laadittu tukemaan näiden tavoitteiden toteutumista.

Lastensuojelulaki (417/2007) 12 §:

” Kunnan tai useamman kunnan yhdessä on laadittava lasten ja nuorten hyvinvoinnin edistämiseksi ja lastensuojelun järjestämiseksi ja kehittämiseksi kunnan tai kuntien toimintaa koskeva suunnitelma, joka hyväksytään kunkin kunnan kunnanvaltuustossa ja tarkistetaan vähintään kerran neljässä vuodessa. Suunnitelma on otettava huomioon kuntalain (365/1995) 65 §:n mukaista talousarviota ja -suunnitelmaa laadittaessa.”



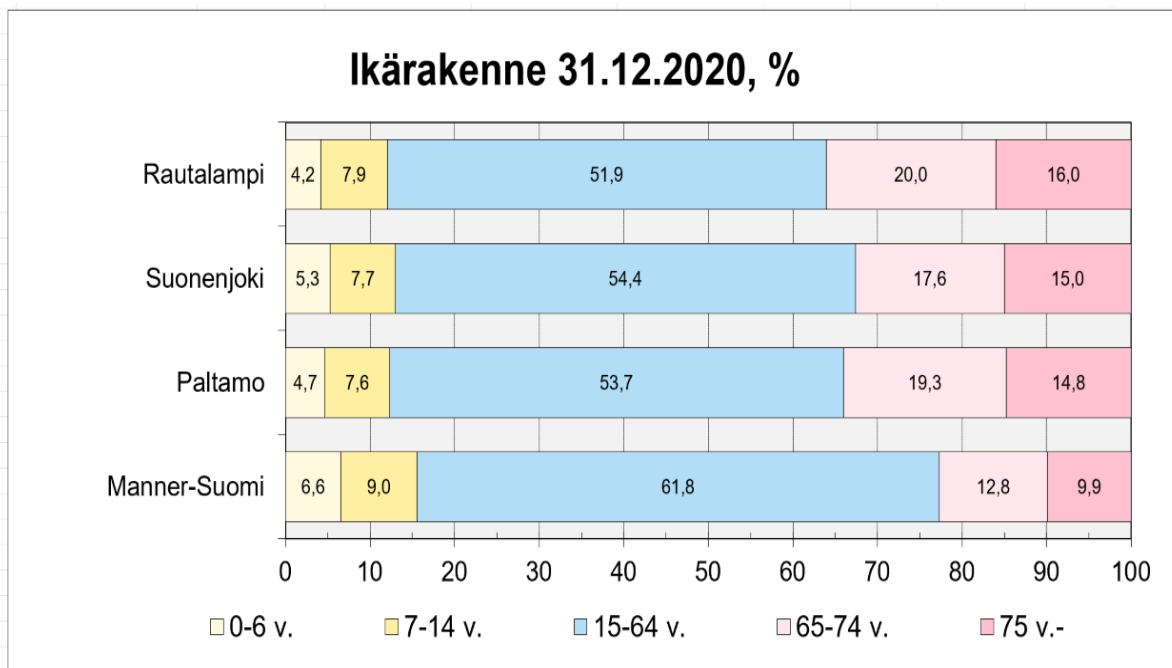
## Työryhmän työskentely

Rautalammin kunnan lasten ja nuorten hyvinvointisuunnitelman valmistelusta vastaa LanuLape -ohjausryhmä, joka muodostettiin Lasten ja nuorten hyvinvointi- sekä Lapsi- ja perhepalveluiden työryhmistä. Ohjausryhmä koostuu kaksi kertaa vuodessa. Varsinaisten ohjausryhmän kokousten lisäksi Lasten ja nuorten LanuLape –tiimi,

ns.rukkasryhmä kokoontuu kerran kuukaudessa. Kokoontumisten välillä ohjausryhmän edustajat tekevät suunnitelman päivitystyötä ja järjestävät työkokouksia omalta hallinnonalaltaan tarvittavan tiedon aikaansaamiseksi ja keräämiseksi. Jokainen ohjausryhmän jäsen vastaa myös käytännön työn toteuttamisesta omassa hallintokunnassaan. Lasten ja nuorten hyvinvointisuunnitelman liitteeksi tuleva Rautalammin kunnan perhepalveluopas päivitetään myös vastaamaan tämänhetkistä palveluntarjontaa. Perhepalveluoppaassa esitellään perheiden käytävissä olevat hyvinvointipalvelut Rautalammissa, joita perhe voi tarvita erilaisissa elämäntilanteissa.

### Rautalampi pähkinäkuoressa

Rautalampi sijaitsee Pohjois-Savon maakunnan lounaisosassa rajoittuen lännessä Keski-Suomen ja etelässä Etelä-Savon maakuntiin. Naapureita ovat Suonenjoen ja Pieksämäen kaupunki sekä Hankasalmen, Konneveden, Vesannon ja Tervon kunnat. Kunnassa asuu 3 041 ihmistä, ja sen pinta-ala on 761,99 km<sup>2</sup>, josta 223,03 km<sup>2</sup> on vesistöjä. Väestötiheys on 5,64 asukasta/km<sup>2</sup>.



	Manner-Suomi	Paltamo	Suonenjoki	Rautalampi
0-6 v.	6,6	4,7	5,3	4,2
7-14 v.	9,0	7,6	7,7	7,9
15-64 v.	61,8	53,7	54,4	51,9
65-74 v.	12,8	19,3	17,6	20,0
75 v.-	9,9	14,8	15,0	16,0

## 2.RAUTALAMMIN KUNNAN SOSIAALI- JA TERVEYSPALVELUT

### 2.1 Lapsiperheiden sosiaalipalvelut

Lapsi- ja perhekohtainen lastensuojelu järjestetään Rautalammin kunnassa osana sosiaalipalveluita. Sosiaalipalvelut sisältävät lastensuojelun lisäksi palveluina lasten huolto- ja elatusasiat sekä isyydenselvittämiset, jotka toteutetaan osana aikuissosiaalityötä ja lastenvalvojan tehtäviä. Rautalammin kunnan perusturvassa lapsiperheiden palveluissa työskentelee perusturvajohtaja, joka toimii myös lastenvalvojana, kaksi sosiaalityöntekijä, kaksi perhetyöntekijää sekä psykososiaalisen kotikuntoutuksen työntekijä. Lapsiperheiden kotipalvelun työntekijät ovat yhteisiä ikäihmisten kotipalvelun kanssa.

Sosiaalipalvelujen lähtökohtana on huomioida kuntalaisten kussakin elämänvaiheessa tarvitsema tuki ja palvelut: lapset, nuoret, aikuiset, perheet ja vanhukset. Sosiaalipalvelujen kokonaisuudella pyritään edesauttamaan asukkaiden hyvinvointia ja ehkäisemään ongelmien syntymistä. Sosiaalipalveluiden asiakkaan asemaa ja oikeuksia säätelee laki, joka sisältää asiakkaan osallistumiseen, kohteluun ja oikeusturvaan liittyvät periaatteet. Sosiaalihuollon ja lastensuojelun asiakkaalla on oikeus saada päätökset kirjallisesti. Jokaisesta päätöksestä käy ilmi, miten asiassa voi hakea muutosta. Muutoksen haussa ja muissa kysymyksissä auttaa sosiaaliasiamies, jonka tehtävänä on neuvoa sosiaalihuollon asiakkaita sosiaalipalvelujen saamiseen liittyvissä asioissa.

Rautalammin kunnan sosiaaliasiamies  
Sosiaaliasiamies(a)kuopio.fi  
Puh. 044 718 3308 (ma-to klo 9-11)

Lapsiperheen auttaminen on kokonaisvaltaista. Yhteistyö terveydenhuollon, varhaiskasvatuksen ja perusopetuksen sekä muiden lapsen ja hänen perheensä kanssa toimivien tahojen kanssa on tärkeää. Lapsi- ja perhekohtainen sosiaalityö on positiivista muutosta tukevaa työtä. Tavoitteena on lieventää elämäntilanteen vaikeuksia sekä vahvistaa yksilöiden ja perheiden omaa osallisuutta ja voimavaroja sekä turvata lapsen oikeus turvalliseen kasvuympäristöön, tasapainoiseen kehitykseen ja erityiseen suojeluun. Lisäksi tavoitteena on tukea lapsen vanhempia ja huoltajia heidän kasvatustehtävässään. Työ tapahtuu pääsääntöisesti virka-aikana. Virka-ajan ulkopuoliseen äkilliseen ja kiireelliseen sosiaalihuollon tai lastensuojelun avuntarpeeseen vastaa sosiaalipäivystys, joka on järjestetty seudullisesti yhteistyössä Pohjois-Savon kuntien kanssa.

Pohjois-Savon sosiaalipäivystys 24/7  
Puh. 044 718 3930



### 2.1.1 Sosiaalityö ja sosiaaliohjaus

Sosiaalityö ja sosiaaliohjaus ovat osa kunnan sosiaalipalveluja. Niillä tuetaan vaikeuksissa olevia henkilöitä ja perheitä. Tavoitteena on ehkäistä syrjäytymistä ja ratkaista sosiaalisia ongelmia ja näin ylläpitää sekä edistää kansalaisten ja yhteisöjen hyvinvointia ja sosiaalista turvallisuutta. Sosiaalityö ja sosiaaliohjaus on sosiaalihuollon ammatillisen henkilöstön suorittamaa ohjausta, neuvontaa, sosiaalisten ongelmien selvittämistä, palvelutarpeen arviointia ja tukitoimien järjestämistä.

Palvelutarpeen arviointi on sosiaalihuoltolaissa määritelty palvelu, jonka tarkoituksena on kartoittaa lapsen ja hänen perheensä elämäntilanne; sen vahvuudet ja mahdolliset tuen tarpeet. Palvelujen myöntäminen perustuu palvelutarpeen arviointiin. Se tehdään aina silloin, kun kysymyksessä ei ole vain tilapäinen neuvonta tai ohjaus tai palvelutarpeen arviointi on muutoin tarpeen. Palvelutarpeen arviointi tehdään yhteistyössä asianosaisten ja lapsen lähiverkoston toimijoiden kanssa. Palvelutarpeen arvioinnin yhteydessä arvioidaan aina myös mahdollinen lastensuojelun tarve, ellei se ole ilmeisen tarpeetonta. Palvelutarpeen arviointi käynnistyy ilmoituksen (esimerkiksi lastensuojeluilmoituksen), hakemuksen tai pyynnön perusteella. Kuka tahansa voi tehdä pyynnön palvelutarpeen arvioimiseksi. Palvelutarpeen arviointi voi alkaa myös silloin, jos työntekijä saa työssään tietää mahdollisesta avun tarpeesta olevasta lapsesta.

Vireille tulon jälkeen sosiaalityöntekijän on välittömästi arvioitava kiireellisen lastensuojelun tarve. Selvitys voidaan tehdä, vaikka vanhemmat vastustaisivat sitä. Arvio on aloitettava viimeistään seitsemäntenä arkipäivänä asian vireille tulosta ja sen on valmistuttava viimeistään kolmen kuukauden kuluessa.

### 2.1.2 Toimeentulotuki

Toimeentulotuki on sosiaalihuoltoon kuuluva viimesijainen taloudellinen tuki, jolla turvataan henkilön ja perheen toimeentulo ja edistetään itsenäistä selviytymistä. Toimeentulotuella turvataan vähintään välttämätön toimeentulo. Kela käsittelee perustoimeentulotuen hakemukset ja päättää tuen myöntämisestä. Tarvittaessa kunnat käsittelevät ja myöntävät täydentävää ja ehkäisevää toimeentulotukea hakemuksen perusteella. Periaatteena on, että toimeentulotukea hakiessaan henkilön tulee hakea ensin perustoimeentulotuki Kelalta. Sieltä päätöksen saatuaan arvioidaan kunnassa täydentävän ja ehkäisevän toimeentulotuen myöntämisen tarvetta.

Toimeentulotukea voidaan hakea sekä kirjallisesti että henkilökohtaisesti asioimalla. Tuki perustuu lakiin ja asetukseen toimeentulotuesta. Rautalammin kunnan perusturvalautakunta on kokouksessaan 27.1.2021 hyväksynyt soveltamisohjeet täydentävän ja ehkäisevän toimeentulotuen myöntämiseksi 1.1.2021 alkaen.

Rautalammin Kelan asiointipiste toimii  
kunnanviraston neuvonnassa  
Neuvonnan puh. 040 164 2000  
Kela puh. 050 527 5018

Kasvatus – ja perheneuvonta on sosiaalihuoltolakiin perustuvaa palvelua. Rautalammin perheneuvolatoiminta toteutetaan yhdessä Suonenjoen, Vesannon, Tervon, Keiteleen ja Pielaveden kuntien kanssa. Rautalammillä työskentelee perheneuvolassa sosiaalityöntekijä ja psykologi, jotka pitävät Rautalammillä vastaanottoa 1-2 päivää viikossa. Asiointi perheneuvolassa tapahtuu ajanvarauksen kautta. Jos lapsen psyykinen vointi vaatii kiireellistä hoitoa, perusterveydenhuollosta voidaan tehdä lähete perheneuvolan sijasta lasten- tai nuorisopsykiatriseen erikoissairaanhoidon.

Kasvatus- ja perheneuvontaa annetaan lapsen hyvinvoinnin, yksilöllisen kasvun ja myönteisen kehityksen edistämiseksi, vanhemmuuden tukemiseksi sekä lapsiperheiden suoriutumisen ja omien voimavarojen vahvistamiseksi. Kasvatus- ja perheneuvontaan sisältyy lasten kasvuun ja kehitykseen, perhe-elämään, ihmissuhteisiin ja sosiaalisiin taitoihin liittyvää arviointia, ohjausta, asiantuntijaneuvontaa ja muuta tukea. Hoito- ja tukimuotoja ovat mm. perheterapia, lasten yksilöterapia, vanhemmuuden vahvistaminen ja verkostoterapia. Perheneuvolassa toimii ns. Yhdessä -aika.



#### **2.1.4 Lapsiperheiden kotipalvelu**

Lapsiperheiden kotipalvelu on sosiaalipalvelua, johon lapsiperheillä on subjektiivinen oikeus, mikäli lapsen hyvinvoinnin turvaaminen ei ole muutoin mahdollista vanhemman synnytyksen, sairauden, vamman, toimintakykyä alentavan syyn tai erityisen perhe- tai elämäntilanteen vuoksi. Rautalammin kunnassa on laadittu

perusturvalautakunnan hyväksymät lapsiperheiden kotipalvelun myöntämisen kriteerit, jotka ovat saatavilla perusturvaosastolta.

Kotipalvelu on asumiseen, hoitoon ja huolenpitoon, toimintakyvyn ylläpitoon, lasten hoitoon ja kasvatukseen, asiointiin sekä muihin jokapäiväiseen elämään kuuluvien tehtävien ja toimintojen suorittamista tai niissä avustamista. Kotipalvelu on määräaikaista, lyhytkestoista palvelua. Työ on perhekeskeistä verkostotyötä. Perheet hakevut itse kotipalvelua ja sen myöntämisestä Rautalammin päätää kotipalvelun vastaava. Palvelu on maksullista. Mikäli kotipalvelun tarve on pitkäaikaista, siitä peritään tulojen mukaisen maksu.

### **2.1.5 Tukihenkilö- ja tukiperhetoiminta**

Tukihenkilö- ja tukiperhetoiminta on ammatillista tai vapaaehtoistyötä, joka täydentää sosiaalihuollossa ja lastensuojelussa toimivien ammattityöntekijöiden työtä. Tukihenkilötoiminnassa tuettava ja tukihenkilö tapaavat lapsen tai nuoren omassa elinympäristössä yhteisen tekemisen ja harrastuksen merkeissä. Tapaamisten kesto ja tiheys sovitaan kussakin tapauksessa erikseen ottaen huomioon tuen tarve ja tukihenkilön mahdollisuudet. Tukiperhetoiminnassa tuettava lapsi osallistuu tukiperheen arkeen ja mahdollisesti yöpyy tukiperheen luona esimerkiksi yhden viikonlopun kuuauudessa.

Kunta voi organisoida tukihenkilö- ja tukiperhetoimintaa yksin tai yhteistyössä seudun muiden kuntien kanssa tai käyttää esimerkiksi kolmannen sektorin tuottamia palveluja. Tukihenkilö- tai perhe saa yleensä kulukorvausta ja/tai palkkion, joka useimmiten maksetaan kunnan toimesta. Rautalammin kunta järjestää tukiperhetoimintaa yhdessä Pohjois-Savon lastensuojelun kehittämissyksikön kanssa, joka kouluttaa ja välittää tukiperheitä. Tukiperhetoimintaa organisoii kunnan sosiaalitoimi.

### **2.1.6 Perhetyö**

Perhetyön perustana on sosiaalihuoltolaki 2014/1301. Tämän lain 14§:n ja 18 §:n mukaisesti perhetyötä on järjestettävä siinä laajuudessa ja sen sisältöisenä, kuin on tarpeen. Perhetyöllä ymmärretään perheen asumiseen, henkilökohtaiseen hoivaan ja huolenpitoon, lastenhoitoon ja kasvatukseen sekä muuhun tavanomaiseen ja totunaiseen elämään kuuluvien tehtävien ja toimintojen suorittamista tai niissä avustamista. Perhetyön saaminen ei edellytä lastensuojelun asiakkuutta, mutta sitä voidaan myöntää myös lastensuojelun asiakkaille. Rautalammin kunnan perhetyöntekijät tekevät tiivistä yhteistyötä sosiaalityön, neuvolan, varhaiskasvatuksen, koulun, nuorisotoimen ja seurakunnan kanssa. Perhetyötä tehdään lapsen luonnollisessa ympäristössä, yleisimmin lapsen kotona. Toiminta voi suuntautua myös kodin ulkopuolelle.

### **2.1.7 Nuorten työryhmä**

Nuorten työryhmä tarjoaa mielenterveyspalveluja 14 - 20 – vuotiaille nuorille Suonenjoen ja Rautalammin alueella. Työryhmä vastaanottaa yhteydenotot, aloittaa nuoren tilanteen selvittelyn ja toteuttaa tarvittaessa

psykiatrisen tutkimuksen sekä tekee perhe- ja verkostotyötä ja mahdollisuuksien mukaan vastaa jatkohoidosta tai etsii sopivan jatkohoitopaikan. Työryhmä voi antaa konsultaatioapua mm. kouluterveydenhuollolle ja oppilashuoltoryhmille.

Nuorten työryhmä on matalan kynnyksen toimija, minne yhteyttä voi ottaa nuori itse, vanhemmat, kouluterveydenhoitaja tai muu taho, joka on huolissaan nuoren tilanteesta. Tavoitteena on mahdollisimman varhainen väliintulo ja avunsaanti ongelmatilanteissa.

Hoito on porrastettua. Työryhmä tekee yhteistyötä KYS nuorisopsykiatrian kanssa ja vaikeimmin oireilevat nuoret ohjataan nuorisopsykiatriseen erikoissairaanhoidon. Jatkohoito Nuorten työryhmässä sovitaan erikseen. Työryhmään kuuluu sairaanhoitaja, psykologi, toimintaterapeutti sekä psykiatri.

Nuorten työryhmä  
Puh. 044 413 1250

### **2.1.8 Vertaisryhmätoiminta**

Vertaisryhmätoiminnan tarkoituksena on, että samankaltaisessa tilanteessa olevat ihmiset pääsevät jakamaan kokemuksiaan ja saamaan tukea toisiltaan. Vertaisryhmätoimintaa voidaan järjestää lapsille, nuorille, vanhemmille ja perheille. Ryhmät toimivat yleensä määräaikaisesti ja ovat joko avoimia tai suljettuja ryhmiä. Ryhmien ohjaus voidaan toteuttaa monen eri toimijan yhteistyönä ja ryhmien alkamisesta tiedotetaan kuntalaisille eri kanavien kautta. Ryhmien kanssa työskennellessä voidaan käyttää erilaisia menetelmiä, kuten eläinavusteisuutta. Vertaistukiryhmiä voivat olla esimerkiksi eroryhmät, vahvuutta vanhemmuuteen ryhmät ja erilaiset tunnetaitoryhmät.

### **2.1.9 Kokkatoiminta: työ- ja päivätoiminta**

Kokkatoiminta tuottaa kuntouttavaa työ- ja päivätoimintaa erityisryhmille yhteistyössä eri toimijoiden kanssa. Toiminta perustuu lakisääteisyteen taustalla mm. lait erityisryhmien työllistämisestä, YK:n ihmisoikeuksien julistus, perustus-, sosiaalihuolto-, mielenterveys- ja kehitysvammaisten erityishuoltolaki. Kokkatoiminta sijaitsee osoitteessa Tallivirrantie 4.



### 2.1.10 Kokkatoiminta: nuortenpajatoiminta

Nuortenpajatoiminta on tarkoitettu 16-29-vuotiaille nuorille, jotka kaipaavat tukea elämäänsä. Nuortenpajan tavoitteena on edistää nuoren osallisuutta ja edistää nuoren elämänhallintaan liittyviä asioita, ohjata häntä koulutukseen ja auttaa häntä löytämään polkuja työelämään. Nuortenpaja toimii Kokkatoiminnan tiloissa.

#### Nuortenpajan tuottamia palveluita ovat:

- **Starttipaja:** Arjenhallinnan vahvistamiseen keskittyvää matalimman kynnyksen toimintaa. Ryhmä- ja yksilöohjausta 2pv/vko:ssa, yhteistyössä etsivä nuorisotyön kanssa.
- **Nuorten työpajatoiminta:** Työpajoilla nuori pääsee harjoittelemaan eri alojen työtehtäviä sekä opettelemaan työelämässä tarvittavia taitoja ja valmiuksia tuetusti yhdessä muiden kanssa. Työpajatoiminta toimii Kokkatoiminnan tiloissa joka arkipäivä. Vuoden 2023 alusta lähtien nuorten työpaja toimii sivistyspalvelujen alaisuudessa.
- **Nuorten ryhmä:** Joka toinen viikko kokoontuva nuorten ryhmä on ennaltaehkäisevää toimintaa, jonka pääpaino on sosiaalisessa vahvistamisessa.

### 2.1.11 Vammaispalvelut

Vammaisille tarkoitetut palvelut ja tukitoimet järjestetään sisällöltään ja laajuudeltaan sellaisina kuin kunnassa esiintyvä tarve edellyttää. (Laki vammaisuuden perusteella järjestettävistä palveluista ja tukitoimista 3§ 3.4.1987/ 380)

Vammaispalveluiden ja kehitysvammahuollon uusille asiakkaille laaditaan toimintakykyarvioon perustuvat erityishuolto-ohjelmat ja hoito- ja palvelusuunnitelmat. Niiden mukaiset palvelut järjestetään ilman aiheetonta viivästystä. Voimassa olevat hoito- ja palvelusuunnitelmat tarkastetaan ja päivitetään vähintään joka toinen vuosi.

### 2.1.12 Pakolaistyö

Pakolaistyön tarkoitus on vastata kiintiöpakolaisten kotouttamisen toteuttamisesta siten, että kotouttaminen tapahtuu joustavasti ja mahdollisimman nopeasti yksilölliset erot huomioiden. Lisäksi tehtävällä edistetään myönteistä asennetta kunnassa ja ehkäistään kunnan peruspalveluiden kuormitus hoitamalla kotouttamiseen liittyvät erityistehtävät.

Pakolaistyön pääasiallinen tehtävä on kuntaan otettavien kiintiöpakolaisten vastaanottamiseen valmistautumiseen ja kotouttamiseen kuuluvat tehtävät kokonaisuudessaan. Tehtävä sisältää mm. arjen hallinnan kokonaisvaltaisen ohjauksen, viranomaisasiain, verkostotyön, ohjauksen ja neuvonnan siltä osin, kuin ne eivät ole peruspalveluiden tehtävää. Pakolaisohjauksen tavoite on saattaa asiakkaat kunnan peruspalveluiden käyttäjiksi siten, että he selviävät arjesta ilman pakolaisohjauksen tukea. On ensisijaisen tärkeää, että heillä on muiden kuntalaisten kanssa sama tieto palveluista ja niiden saatavuudesta.

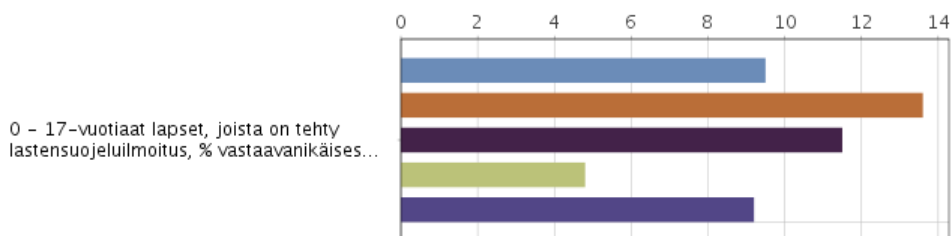
### 2.1.13 Kehittäminen

Kaikki sosiaali- ja terveyspalvelut siirtyvät hyvinvointialueen palveluiksi 1.1.2023. Tuolloin lapsiperhepalvelut, mukaan lukien lastensuojelu ja vammaispalvelut tuotetaan samasta palveluyksiköstä. Pakolaistyö tuotetaan ns. yleisten palveluiden yksiköstä samoin kaikki aikuisten palvelut sekä erikoissairaanhoidon. Palveluiden kehittämissuunnitelman tehtävänä on turvata saumaton yhteistyö esimerkiksi lapsiperhe- ja vammaispalveluiden sekä lastenpsykiatrian tai aikuispsykiatrian välillä. Oletus on, että kuuluminen samaan järjestämis- ja tuottamistahoon, edesauttaa palveluiden integraatiota, mikä onkin muutoksen keskeisiä tavoitteita. Monialaista työskentelyä osana perhekeskusta jatketaan ja ”yhdessä aika”, jonka avulla perheelle voidaan tarjota monialaista arviointia ja palvelun suunnittelua on käytössä. Alueellisen kasvatus- ja perheneuvonnan kehittäminen jatkuu edelleen.

## 2.2 Lastensuojelu

### 2.2.1 Lastensuojelun tarve

Kunnan on huolehdittava siitä, että ehkäisevä lastensuojelu sekä lapsi- ja perhekohtainen lastensuojelu järjestetään sisällöltään ja laajuudeltaan sellaiseksi kuin kunnassa esiintyvä tarve edellyttää. Lapsi- ja perhekohtaista lastensuojelua on järjestettävä tarvittavassa laajuudessa niinä vuorokaudenaikoina, joina sitä tarvitaan. (LSL 11§)





Linkki indikaattoriin:

<https://sotkanet.fi/sotkanet/fi/kaavio?indicator=s07XBwA=&region=szbRBwA=&year=sy5ztjbT0zUEAA==&gender=t&t=bar>

Sosiaalihuoltolain mukaisilla tukitoimilla pyritään auttamaan lapsia ja perheitä riittävän varhaisessa vaiheessa ja näin estämään ongelmien paheneminen. Keskeinen merkitys avun saannille on tuen tarpeen oikea-aikaisella ja riittävän varhaisella tunnistamisella peruspalveluissa sekä yhteistyöllä lapsiperheitoimijoiden kesken. Konkreettinen yhteistyömuoto on Yhdessä-aika käytäntö, jossa lapsiperheille on eri lapsiperheitoimijoiden kalenterissa varattu aikaa joka toinen viikko lapsen ja perheen kohtaamiseen samanaikaisesti, jolloin perhettä ei tarvitse lähettää palvelupisteestä toiseen, vaan auttaminen ja työnjaosta sopiminen tapahtuu heti.

### **2.2.2 Ehkäisevä lastensuojelu**

Rautalammin kunnan peruspalveluissa huomioidaan ehkäisevän lastensuojelun velvoite. Ehkäisevän lastensuojelun järjestäminen ei edellytä, että perhe tai lapsi olisi (lapsi- ja perhekohtaisen) lastensuojelun asiakkaana. Ehkäisevässä lastensuojelussa korostuukin äitiys- ja lastenneuvolan, muun terveydenhuollon sekä varhaiskasvatuksen, lapsiperheiden kotipalvelun sekä koulun ja nuorisotyön rooli ja toiminnot. Ehkäisevän lastensuojelun tarkoituksena on korostaa varhaisen puuttumisen merkitystä. Ehkäisevän lastensuojelun järjestämistä koskevat säännökset velvoittavat kaikkia kunnan viranomaisia palveluita järjestettäessä ja lapsi tulee ottaa huomioon myös aikuisille tarkoitettuja palveluja järjestettäessä.

### **2.2.3 Lastensuojeluilmoitus**

Lastensuojelulain 25a § mukaisesti ilmoitusvelvollisuus voidaan toteuttaa salassapitosäännösten estämättä myös yhdessä lapsen tai hänen vanhempansa kanssa tehtynä sosiaalihuoltolain 35 § mukaisena yhteydenottona tuen tarpeen arvioimiseksi. Lastensuojeluilmoituksia tuli Rautalammin kuntaan vuonna 2019 yhteensä 123 kpl ja vuonna 2020 yhteensä 105 kpl.

Lastensuojelulain 25 §:ssä määritellään ilmoitusvelvollisten viranomaisten ja toimijoiden joukko, jotka ovat ilmoitusvelvollisia salassapitosäännösten estämättä viipymättä ilmoittamaan kunnan sosiaalihuollosta vastaavalle toimielimelle. Laki määrittää ilmoitusvelvollisiksi seuraavat toimijat, tahot ja järjestäjät:

- sosiaali- ja terveystoimi
- varhaiskasvatus/esiopetus
- opetustoimi
- nuorisotoimi
- poliisitoimi, rikosseuraamuslaitos sekä palo- ja pelastustoimi.
- seurakunta tai muu uskonnollinen yhdyskunta
- kansainvälistä suojelua hakevan vastaanotosta sekä ihmiskaupan uhrin tunnistamisesta ja auttamisesta annetussa laissa tarkoitettu vastaanottokeskus tai järjestelykeskus

- hätäkeskustoimintaa harjoittava yksikkö
- tulli ja rajavartiolaitos
- ulosottoviranomainen
- Kela

Myös muu kuin lastensuojelulaissa määritelty ilmoitusvelvollinen voi tehdä lastensuojeluilmoituksen salassapitosäännösten estämättä. Ilmoitusvelvollisuus koskee sitä tietoa, jonka työntekijä on saanut omassa työssään. Ilmoitusvelvollisilla on myös lakiin perustuva velvollisuus tehdä salassapitosäännösten estämättä ilmoitus poliisille, kun heillä on tehtävässään tietoon tulleiden seikkojen perusteella syytä epäillä, että lapsen on kohdistunut seksuaalirikos, tai lasta on pahoinpidelty.

Ilmoitus tehdään kunnan sosiaalitoimistoon. Ilmoituksen voi tehdä puhelimitse, kirjallisesti tai käymällä virastossa henkilökohtaisesti. Ilmoituksen perusteena voi olla esimerkiksi huoli lapsen hoidon ja huolenpidon puutteellisuudesta tai laiminlyönnistä, huonoista kasvuolosuhteista, lapsen tarpeiden laiminlyönnistä, lapsen kaltoinkohtelusta, pahoinpitelystä tai seksuaalisesta hyväksikäytöstä. Lapsesta syntyvän huolen taustalla voivat olla myös lapsesta huolehtivan aikuisen päihde- tai mielenterveysongelmat, jaksamattomuus tai oman hoidon laiminlyöminen tai myös arjen tukiverkon puuttuminen tai taloudelliset vaikeudet. Myös lapsen oma käytös kuten päihteiden käyttö, itsetuhoisuus, rikollisuus tms. voivat johtaa lastensuojeluilmoituksen tekemiseen.

Kynnys tehdä lastensuojeluilmoitus ei saisi olla liian korkea. Jos ilmoituksen tekijällä on vaikeuksia arvioida, onko lapsesta herännyt huoli riittävää lastensuojeluilmoituksen tekemiseksi, asiasta voi tarvittaessa yleisellä tasolla kysyä lapsen asuinkunnan sosiaaliviranomaisilta. Lapsen henkilöllisyyttä ei tällöin paljasteta. Lastensuojeluilmoitus tulee tehdä, vaikka lapsi tai perhe kieltää sen tekemisen. Perheellä ja lapsella on pääsääntöisesti oikeus tietää, kuka on tehnyt lastensuojeluilmoituksen, mutta ilmoittajan henkilöllisyys voidaan salata, jos tiedon antaminen lapsen edun tai ilmoituksen tekijän turvallisuuden kannalta vahingollista. Viranomainen ei voi tehdä lastensuojeluilmoitusta anonyymisti.

Mikäli vielä syntymättömän lapsen ja perheen tilanteesta syntyy huoli, on mahdollisuus tehdä ennakollinen lastensuojeluilmoitus. Lastensuojeluasia tulee vireille ja lastensuojeluasiakkuus alkaa lapsen syntymän jälkeen siten kuin 26 §:ssä säädetään.

#### **2.2.4 Lastensuojelulain mukaiset tukitoimet**

Mikäli peruspalveluissa tarjottava tuki tai sosiaalihuoltolain mukaiset palvelut eivät riitä lapsen terveyden, turvallisuuden ja kasvun tukemiseksi, tulee lapselle ja perheelle järjestää lastensuojelun avohuollon tukitoimia tai sijaishuoltoa. Avohuollon tukitoimena voidaan järjestää tukea ja apua lapsen ja perheen ongelmatilanteiden selvittelyyn, taloudellista ja muuta tukea koulunkäyntiin, harrastuksiin, läheisten ihmissuhteiden tukemiseen ja muiden henkilökohtaisten tarpeiden tyydyttämiseen. Avohuollon tukitoimia ovat myös lapsen hoito- ja terapia-palvelut, perhekuntoutus, avohuollon sijoitus sekä tehostettu perhetyö. Lastensuojelun tehostettu perhetyö eroaa sosiaalihuoltolain mukaisesta perhetyöstä siinä, että se on perhetyötä intensiivisempää eri vuorokauden aikoina ja myös viikonloppuisin järjestettävää vahvasti muutokseen pyrkivää tukea ja apua perheelle.



Mikäli avohuollon tukitoimet eivät ole mahdollisia tai riittäviä lapsen auttamiseksi, lapsi voidaan sijoittaa kodin ulkopuolelle kiireellisen sijoituksen päätöksellä tai huostaanottopäätöksellä. Sijaishuollossa vähintään puoli vuotta olleilla lapsilla on oikeus jälkihuoltoon 25 vuoden ikään saakka.

### **2.2.5 Kehittäminen**

Lainsäädännössä on rajoitettu sosiaalityöntekijän vastuulla olevien lapsien määrää ja rajoittaminen jatkuu. Rautalammilla on arvioitu entistä tarkemmin asiakkaan oikea palvelu ja varmistettu, ettei lastensuojelussa ole sellaisia asiakkaita, jotka voivat saada palvelunsa muuta kautta. Muutos on oikean suuntainen myös lasten ja perheiden kannalta, koska näin varmistetaan, ettei lastensuojelun asiakkuutta jatketa turhan pitkään. Kun lapsesta tulee lastensuojelun asiakas, autetaan häntä monialaisesti ja kokonaisvaltaisesti mahdollisimman pian.

## **2.3 NEUVOLA- JA KOULUTERVEYDENHUOLLON PALVELUT**

### **2.3.1 Neuvolatyö**

Neuvolatoimintaa määrittelevät terveydenhuoltolaki sekä asetus neuvolatoiminnasta, koulu- ja opiskeluterveydenhuollosta sekä lasten ja nuorten ehkäisevästä suun terveydenhuollosta (338/2011). Palvelut ovat perheille vapaaehtoisia ja maksuttomia.

Neuvola palvelee terveyskeskuksessa. Neuvolan terveydenhoitajan työhön kuuluu äitiys-, lasten- ja perhesuunnitteluneuvola sekä 30–65-vuotiaiden naisten kohdunkaulansyövän joukkoseulonnat. Perhesuunnittelun tavoitteena on seksuaaliterveyden edistäminen ja ylläpitäminen. Perustehtäviä ovat raskauden ehkäisyneuvonta, ehkäisyn aloitus ja seuranta. Neuvolan asiakkaille annetaan neuvontaa sukupuolitautilien sekä muiden tulehdustautien ehkäisyssä ja hoidossa. Lisäksi asiakkaat saavat ohjausta ja neuvontaa raskauden keskeytysasioissa ja tilanteissa, joissa asiakas on kokenut seksuaalista väkivaltaa. Seksuaalineuvonta on yksi osa perhesuunnitteluneuvolan toimintaa. Perhesuunnitteluneuvolan käynnit ovat luottamuksellisia ja ilmaisia. Niitä tarjotaan kaikille hedelmällisyysissä oleville kuntalaisille.

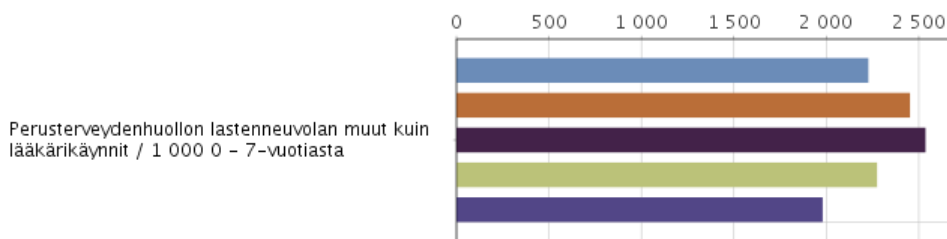
Äitiysneuvolan tavoitteena on turvata äidin ja syntymättömän lapsen sekä koko perheen terveys raskauden aikana. Äitiysneuvolassa tuetaan vanhemmaksi kasvamista ja parisuhdetta sekä edistetään perheen sosiaalista tukiverkostoa. Raskausaikana pyritään tunnistamaan perheen voimavaroja ja kuormittavia tekijöitä. Synnytyksen jälkeen neuvolasta tehdään kotikäynti vauvaperheeseen noin viikon kuluttua sairaalasta kotiutumisesta. Raskaudenaikaista kotikäyntiä tarjotaan ensisynnyttäjille loppuraskaudessa, tarvittaessa myös uudelleen synnyttäjille. Neuvolaan on hyvä olla yhteydessä heti raskauden alussa, kun raskaustesti on positiivinen.

Lastenneuvolassa seurataan lapsen fyysistä, psyykkistä ja sosiaalista kasvua ja kehitystä. Tavoitteena on edistää alle kouluikäisten lasten ja heidän perheidensä terveyttä ja hyvinvointia sekä kaventaa perheiden välisiä

terveyseroja. Neuvolassa pyritään havaitsemaan lapsiperheiden erityisen tuen tarpeet mahdollisimman varhain ja järjestämään tarkoituksenmukainen tuki ja apu perheille.

Neuvolatoimintaa säätelevän asetuksen mukaan neuvolassa järjestetään alle kouluikäisille lapsille vähintään 15 määräaikaistarkastusta. Laajat terveystarkastukset tehdään 4 kk, 1v6kk ja 4 v:n iässä ja niihin kutsutaan molemmat vanhemmat mukaan. Laajan terveystarkastuksen toteuttaa yhdessä terveydenhoitaja ja lääkäri. Tarvittaessa neuvolassa järjestetään lisäkäyntejä erityistä tukea tarvitseville. Lapsi saa neuvolassa rokotusohjelmaan kuuluvat rokotukset. Neuvola tekee yhteistyötä mm. varhaiskasvatuksen, lastensuojelun, perhetyön ja perheneuvolan kanssa. Lisäksi muita tärkeitä yhteistyötahoja ovat muut terveydenhuollon toimijat, kuten erikoissairaanhoido sekä terapiapalvelut, kuten toiminta- ja puheterapia.

Toiminnassa pyritään tukemaan lapsen ja vanhempien välistä vuorovaikutusta. Turvallisen kiintymyssuhteen luominen ensimmäisen ikävuoden aikana on lapsen myöhemmän kehityksen kannalta tärkeää. Vanhempien tulisi tunnistaa omat voimavaransa ja perhettä kuormittavat tekijät, koska vanhempien keskinäinen hyvinvointi on lapsen paras koti.



Linkki indikaattoriin: <https://sotkanet.fi/sotkanet/fi/kaavio?indicator=s3aMBAA=&region=szbRBwA=&year=sy5zsjbV0zUEAA==&gender=t&t=bar>

### 2.3.2 Kouluterveydenhuolto

Kouluterveydenhuolto on tarkoitettu koululaisille ja heidän perheilleen. Se on lakisääteistä ja maksutonta perusterveydenhuollon ehkäisevää palvelua, jota on saatavilla pääsääntöisesti koulupäivien aikana koululta. Terveystarkastus tapahtuu vuosittain koululaiselle ja tarvittaessa useammin. Laajat terveystarkastukset ovat 1., 5., ja 8. luokilla, joihin kutsutaan koululaisen lisäksi myös vanhemmat mukaan. Lääkäri osallistuu kouluterveydenhuollossa laajoihin tarkastuksiin. Kouluterveydenhuollossa annetaan rokotusohjelman mukaiset rokotukset oppilaille.

Tavoitteena kouluterveydenhuollossa on koululaisten terveyden edistäminen, terveen kasvun ja kehityksen tukeminen sekä perheen omien voimavarojen ja selviytymiskeinojen tukeminen. Terveystarkastuksissa arvioidaan monipuolisesti koululaisen fyysistä ja psykososiaalista terveydentilaa suhteessa ikään ja kehitysvaiheeseen ja pyritään löytämään mahdolliset sairaudet sekä terveyttä ja hyvinvointia uhkaavat tekijät. Mikäli koululaisella on terveydellisiä riskitekijöitä, järjestetään terveydenhoitajan luo tapaamisia tiheämmin ja tarvittaessa lähetetään eteenpäin jatkohoidon suunnittelemiseksi. Koululaisen vanhemmat pidetään ajan tasalla terveystarkastuksista ja heidän kanssaan tehdään tiivistä yhteistyötä tukien vanhemmuutta. Tarkastukseen sisältyy aina myös

yksilöllinen terveysneuvonta. Tärkeä työmuoto kouluterveydenhuollossa on avoimet vastaanotot, jolloin koululainen voi tulla juttelemaan oireistaan ilman ajanvarausta.

Kouluterveydenhuolto tekee yhteistyötä mm. varhaiskasvatuksen, kuraattorin ja koulupsykologin, erikoissairaanhoidon, nuorten työryhmän ja sosiaalitoimen kanssa. Koululaisilla on enenevässä määrin muun muassa mielenterveyshäiriötä, oppimisvaikeuksia ja ylipainoisuutta sekä lisääntyntä päihteiden käyttöä. Näitä ongelmia ja haasteita pyritään terveystarkastuksissa ennaltaehkäisemään ja huomaamaan ne mahdollisimman varhaisessa vaiheessa. Kouluterveydenhuollon toiminnan suunnittelu, kohdentaminen ja järjestäminen pohjautuvat tietoon Rautalammin lasten, nuorten ja perheiden terveydestä ja hyvinvoinnista ja niihin vaikuttavista tekijöistä. Kouluterveyskysely ja muut järjestetyt kyselyt tuottavat tietoa suunnittelun tueksi.

Opiskeluhuollolla tarkoitetaan opiskelijan hyvän oppimisen, psyykkisen ja fyysisen terveyden sekä sosiaalisen hyvinvoinnin edistämistä ja ylläpitämistä. Opiskeluhuolto kattaa moniammatillisen asiantuntijaryhmän, jossa terveydenhoitaja on yksi toimijoista. Terveydenhoitaja osallistuu myös yhteisöllisiin ja tarpeen mukaan yksilöllisiin oppilas- ja opiskeluhoitoryhmiin. Rautalammin kunta järjestää opiskelijoidensa opiskeluhuollon ja tavoitteena on, että palvelut ovat saatavilla omalla paikkakunnalla.

Rautalammin lukioon tulee lähes puolet opiskelijoista toiselta paikkakunnalta, jolloin nuoret joutuvat itsenäistymään hyvin nuorena. Tämä lisää jonkin verran käyntejä myös opiskeluterveydenhoitajan luona.

### **2.3.3 Kehittäminen**

Neuvolassa ja kouluterveydenhuollossa tehostetaan Neuvokas Perhe -kortin käyttöä ennalta ehkäisevänä toimintana. Perhevalmennusta aletaan uudelleen järjestää ja kehittää yhteistyössä Suonenjoen neuvolan kanssa. Neuvola ottaa suunnitelmallisesti käyttöön Lapset puheeksi-menetelmän.

### 3. RAUTALAMMIN KUNNAN SIVISTYSPALVELUT



#### 3.1 VARHAISKASVATUS

##### 3.1.1 Varhaiskasvatus- ja esiopetuspalvelut

Varhaiskasvatus sisältää päiväkotitoiminnan, esiopetuksen ja perhepäivähoidon eri toimintamuotoineen. Lap- sen erityispiirteet huomioivalla ja kannustavalla kasvatuksella, pyritään kasvattamaan tasapainoisia, omat vah- vuutensa tunnistavia ja muuttuvissa tilanteissa pärjääviä ihmisiä, joilla on vahvat juuret ja kantavat siivet elä- mää varten. Toiminta painottuu ennaltaehkäisyyn.

Kirkonkylällä päiväkotisiilmu ja Pentinpellon päiväkotisiilmu muodostavat kokonaisuuden, missä toimivat 5- ja 6 – vuotiaiden lasten esiopetus- sekä varhaiskasvatusryhmät. Perhepäivähoidon toimintamuotoina ovat hoitajan kotona tapahtuva perhepäivähoito, ryhmäperhepäivähoito ja yksityinen perhepäivähoito. Kerkonjoensuussa toimii esi-1 yhdysluokka. Kerkonkosken koulun tiloissa toimii ryhmäperhepäivähoito Satakieli, missä järjeste- tään täydentävää varhaiskasvatusta.

Varhaiskasvatus on lakisääteinen yhteiskunnallinen palvelu. Varhaiskasvatuksella tarkoitetaan lapsen suunnitelmallista ja tavoitteellista kasvatuksen, opetuksen ja hoidon muodostamaa kokonaisuutta, jossa painottuu erityisesti pedagogiikka. Kunnan on järjestettävä tässä laissa säädettyä varhaiskasvatusta siinä laajuudessa ja sellaisin toimintamuodoin kuin kunnassa esiintyvä tarve edellyttää. (varhaiskasvatustalaki 540/ 2018: § 2, §5.) Varhaiskasvatusta suunniteltaessa, järjestettäessä tai tuotettaessa ja siitä päätettäessä on ensisijaisesti huomioitava lapsen etu (varhaiskasvatustalaki 540/ 2018: § 4).

Rautalammin varhaiskasvatusta ohjaa Rautalammin kunnan varhaiskasvatussuunnitelma, joka yhdessä Kaksivuotisen esiopetuksen kokeilun opetussuunnitelman, esiopetussuunnitelman ja perusopetuksen opetussuunnitelman kanssa muodostaa lapselle ehjän kasvun, kehityksen ja oppimisen kokonaisuuden. Lakisääteiseen vähintään 700 tuntia vuodessa kestävään maksuttomaan esiopetukseen ovat oikeutettuja kaikki lapset vuotta ennen oppivelvollisuuden alkua. Tällä hetkellä esiopetuksen maksuttomuus toteutuu lisäksi kaksivuotisen esiopetuksen kokeiluryhmässä, mikä aloitti syksyllä 2021. Lukukausi noudattaa pääosin perusopetuksen toiminta-aikoja. Esiopetuksessa olevien lasten on mahdollista hakea täydentävää varhaiskasvatusta. Rautalammin kunnan esiopetussuunnitelma sekä kaksivuotisen esiopetuksen kokeilun opetussuunnitelma ohjaavat esiopetustoimintaa. Lapselle laaditaan henkilökohtainen esiopetussuunnitelma yhdessä lapsen ja huoltajien kanssa. Varhaiskasvatus ja esiopetus toimivat kiinteänä osana kunnan perhekeskustoimintamallia.



### 3.1.2 Yksityisen hoidon tuki

Vanhemmat voivat järjestää alle kouluikäisen lapsen hoidon yksityisen hoidon tuella. Lasten yksityisen hoidon tukeen kuuluu hoitoraha sekä perheen tulojen perusteella hoitolisä. Molemmat maksetaan erikseen jokaisesta tukeen oikeuttavasta lapsesta. Tukea haetaan Kelan kautta ja se maksetaan vanhempien valitsemalle yksityisen hoidon tuottajalle. Rautalammin kunnassa on tällä hetkellä kahden hoitajan yksityinen perhepäivähoito, joka tuottaa varhaiskasvatuspalveluja palvelurahalla.

### 3.1.3 Lapsen hyvinvointi

Päivittäiset kohtaamiset tuonti- ja hakutilanteissa mahdollistavat luontevat kuulumistenvaihdot. Koteihin pidetään yhteyttä Daisyn, sähköpostin, whatsapp:n, tiedotteiden ja puheluiden avulla. Varhaiskasvatuksella ja esiopetuksella on käytössä Facebook ja Instagram. Vuosittaiset vanhempainillat myös etäyhteyksien kautta lisäävät osallistumisaktiivisuutta. Lisäksi huoltajien osallisuus toteutuu mm. varhaiskasvatuksen asiakasraadista kautta, mikä kokoontuu 2-3 kertaa vuodessa.

Perheen kanssa laaditaan lapsen varhaiskasvatussuunnitelma (vasu) toimintakauden alussa. Vasuun kirjataan lapsen kasvun, kehityksen, oppimisen ja tuettavien asioiden tavoitteet sekä niiden seurantasuunnitelma. Lapsen ja perheen asioista keskustellaan laajemmin vähintään kaksi kertaa vuodessa vasu –keskustelujen yhteydessä.

Varhaiskasvatuksessa on käytössä Lapset puheeksi -menetelmä. Lapset puheeksi –keskustelu käydään lapsen aloitettua varhaiskasvatuksessa, usein vasu-keskustelun yhteydessä sekä aina tarvittaessa ja kaikkien 5 –vuotiaiden lasten perheiden kanssa. Lisäksi käytössä on ns. Yhdessä -aika, mikä perustuu kynnyksettömään yhteydenottoon. Monialainen tiimi on valmiina kokoontumaan sovitusti perheen kanssa viimeistään kahden viikon sisällä. Varhaiskasvatuksessa tehdään luontevaa ja varhaiseen puuttumiseen perustuvaa yhteistyötä mm. lastenneuvolan terveydenhoitajan, kasvatus- ja perheneuvolan, esi- ja perusopetuksen, nuorisotoimen sekä sosiaali- ja kulttuuritoimen kanssa.

### 3.1.4 Lapsen kehityksen ja oppimisen tuki

Lapsi voi tarvita tukea muun muassa kasvuunsa, kehitykseensä ja oppimiseensa. Tuen tarpeen havaitseminen edellyttää, että lapsi ja hänen kehityksensä tunnetaan, sillä tarve voi ilmetä eri ympäristöissä ja eri tilanteissa yllättävilläkin tavoilla. Huolen tunnistaminen ja puheeksi ottaminen pyritään tekemään mahdollisimman varhain. Lapsen tuen tarve arvioidaan yhdessä lapsen vanhempien/huoltajien, kasvatushenkilöstön ja asiantuntijoiden kanssa. Keskusteluissa sovitaan varhaiskasvatuksen tukitoimien käytöstä päivittäisissä tilanteissa niin, että vanhemmille ja henkilöstölle muodostuu yhteinen käsitys asioista. Sovitut asiat varhaisen tuen tarpeesta kirjataan tuen kolmiportaisuuden mukaan lapsen varhaiskasvatussuunnitelmaan. Esioppilaiden tuki kirjataan Wilma-järjestelmään.

Suunnitelmassa määritellään lapsen vahvuudet, tuen tarve ja menetelmät. Tavoitteiden toteutumista seurataan ja arvioidaan sovitusti toimintakauden aikana. Ensisijainen tukimuoto on suunnitella varhaiskasvatuksen ja esiopetuksen toiminta ja oppimisympäristö lapsen tarpeita tukeviksi. Suunnittelussa huomioidaan erityispedagoginen tieto ja osaaminen. Varhaiskasvatuksen erityisopettaja työskentelee yhdessä lapsen huoltajien, varhaiskasvatushenkilöstön ja muiden yhteistyötahojen kanssa.

Varhaiskasvatuksen ja esiopetuksen henkilöstöä sitoo palveluksessa ollessaan lastensuojelulain 25§:n mukaan ilmoitusvelvollisuus. Mikäli henkilöstö on huolissaan lapsen kehityksestä tai hänen kasvuolosuhteistaan, on heidän tehtävä lastensuojeluilmoitus.

### 3.1.5 Kehittäminen

Varhaiskasvatuksessa ja esiopetuksessa keskitytään laadun kehittämiseen, lasten ja huoltajien osallisuuden lisäämiseen sekä erilaisten tuen tarpeiden yksilölliseen huomioimiseen. Varhaiskasvatuksessa ja esiopetuksessa painopistealueita ovat:

1. Pedagoginen kehittäminen: Pedagogiset käytänteet, pedagoginen johtajuus, lasten ja huoltajien osallisuus, lasten ryhmä- ja omatoimisuustaidot sekä Rautalammin kunnan varhaiskasvatussuunnitelman ja esiopetussuunnitelmien tavoitteiden toteutumisen seuranta.
2. Ammatillisen osaamisen kehittäminen: Rakentavan keskustelukulttuurin ylläpitäminen, esimies- ja työyhteisötaitojen kehittäminen sekä palautteen anto.
3. Viestintä ja tiedottaminen: Sisäinen ja ulkoinen viestintä
4. Rautalammin varhaiskasvatus- ja esiopetuspalveluissa laajennetaan Lapset puheeksi -menetelmän käyttöä

## 3.2 RAUTALAMMIN KUNNAN KOULUTOIMI

Rautalammin kunnassa Matti Lohen yhtenäiskoulu, joka toimii kirkonkylän keskustassa, antaa opetusta luokille 0 – 9 ja Kerkonjoen koulu, joka antaa opetusta luokille 0 – 6. Toisen asteen koulutuksesta Rautalammillla vastaa Rautalammin lukio. Yleislukio-opintojen lisäksi koulussa voi halutessaan suorittaa ratsastuksen ja teatteri-ilmaisun opintoja.



### **3.2.1 Oppilas- ja opiskelijahuolto**

Oppilas- ja opiskelijahuollon ohjausryhmä vastaa Rautalammin kunnan oppilas- ja opiskelijahuollon yleisestä suunnittelusta, kehittämisestä, ohjauksesta ja oppilas- ja opiskelijahuollon tarpeen kartoittamisesta sekä toiminnan arvioinnista. Ryhmän puheenjohtajana toimii sivistysjohtaja. Ohjausryhmä luo raamit koulukohtaisten monialaisten oppilashuoltoryhmien toiminnalle. Koulukohtaisten monialaisten oppilashuoltoryhmien puheenjohtajana toimii rehtori.

Koulukohtainen yhteisöllinen oppilas- tai opiskeluhuoltoryhmä vastaa koulujen oppilashuollon suunnittelusta, kehittämisestä, toteuttamisesta ja arvioinnista. Ryhmän keskeinen tehtävä on koulu yhteisön hyvinvoinnin ja turvallisuuden edistäminen sekä muun yhteisöllisen oppilashuollon toteuttaminen ja kehittäminen. Oppilas- ja opiskeluhuoltoa toteutetaan sekä yhteisöllisenä että yksilökohtaisena opiskeluhuoltona. Yhteisöllinen oppilas- tai opiskeluhuolto on osa oppilaitosten toimintakulttuuria ja toimia, joilla edistetään oppilaiden ja opiskelijoiden osallisuutta ja oppimista sekä fyysistä, psyykkistä että sosiaalista hyvinvointia.

Koulukohtaisen yhteisöllisen oppilas- ja opiskeluhuoltoryhmän toiminnasta tiedotetaan kunkin lukuvuoden alussa huoltajille ja koulujen henkilökunnalle. Koulu yhteisön hyvinvointiin ja turvallisuuteen liittyvistä asioista tiedotetaan myös lukuvuoden aikana.

Rautalammin kunnan oppilas- ja opiskelijahuollon suunnitelmien kokonaisuus muodostuu kolmesta suunnitelmasta, jotka yhdessä ohjaavat oppilas- ja opiskelijahuollon suunnittelua ja toteutusta.

1. Lasten ja nuorten hyvinvointisuunnitelma, johon on kirjattu oppilashuoltoa koskeva osuus.
2. Paikalliseen opetussuunnitelmaan sisältyvä kuvaus oppilashuollosta
3. Koulukohtainen oppilashuoltosuunnitelma

### **3.2.2 Oppilas- ja opiskelijahuollon resurssit Rautalammissa**

1. koulukuraattori: peruskoulu 2-3 pv/vko, lukio 1-2 pv/vk
2. koulupsykologin palveluita 4-5 päivää / kk
3. kouluterveydenhoitaja : peruskoulu 3pv/vko, lukio 1 pv/vko
4. koululääkäri: 3h/vko
5. psykiatrinen sairaanhoitaja: yläkouluikäiset, 2,5pv/vko

Oppilas- ja opiskelijahuollon resursseja tarkastellaan ja kehitetään hyvinvointialueelle siirtymisen myötä vuoden 2023 alussa.



**Tukiopetus.** Tukiopetusta annetaan oppilaalle, joka on tilapäisesti jäänyt jälkeen opinnoissaan ja tarvitsee yksilöllistä ohjausta. Jokaiselle oppilaalle on taattava subjektiivinen oikeus saada tukiopetusta. Tukiopetusta voi antaa oma luokanopettaja, aineenopettaja tai erityisopettaja.

**Erityisopetus.** Kunnassa on kolme erityisopettaa ja kaksi erityisluokanopettajaa. Tavoitteena on oppimisen ongelmien varhainen toteaminen ja oikea-aikaisen tuen antaminen. Erityisopettaja antaa tukea sekä yleisen, tehostetun että erityisen tuen vaiheissa (kolmiportainen tuki), ja vastaa erityisen tuen päätöksen jälkeisestä toiminnasta (oppimissuunnitelma, HOJKS).

**Opinto-ohjaus.** Kaikki opettajat ohjaavat oppilasta oppiaineiden opiskelussa ja auttavat häntä kehittämään oppimaan oppimisen taitojaan ja oppimisen valmiuksiaan sekä ennaltaehkäisevät opintoihin liittyvien ongelmien syntymistä. Jokaisen opettajan tehtävänä on oppilaiden persoonallisen kasvun, kehityksen ja osallisuuden tukeminen. Opinto-ohjaaja antaa luokkamuotoista ohjausta opinnoissa ja jatko-opinnoissa sekä yksilöllisenä ohjauksena. Lisäksi kussakin aineessa aineenopettaja antaa ohjausta omissa oppiaineissaan.

### 3.2.3 Oppilaskuntatoiminta

Perusopetuslain mukaan jokaisessa koulussa tulee järjestää oppilaskuntatoimintaa, jonka tarkoituksena on lisätä oppilaiden osallisuutta ja vaikuttamismahdollisuuksia koulussa. Perusopetuksessa oppilaat ja lukiossa opiskelijat valitsevat keskuudestaan edustajat oppilaskunnan hallitukseen. Hallituksen tehtävänä on toimia oppilaiden ja opiskelijoiden edunvalvojana sekä linkkinä opettajien ja rehtorien suuntaan ja järjestää erilaisia tapahtumia. Oppilas- ja opiskelijakunta tekee vuosittain toimintasuunnitelman. Se ohjaa toiminnan kehittämistä, organisointia ja arviointia. Oppilas- ja opiskelijakunnan toimintaa ohjaa yksi kunkin koulun opettajista. Matti Lohella oppilaskuntatoimintaa ohjaa yksi opettaja alakoulun puolella ja yksi opettaja yläkoulun puolella.

### 3.2.4 Opetusjärjestelyt

Koulujen toimintaa ohjaavat lainsäädäntö, paikallinen opetussuunnitelma ja henkilökunnan kullekin lukuvuodelle laatima toimintasuunnitelma (lukuvuosisuunnitelma). Opetusjärjestelyjen suunnittelusta, toteutuksesta ja arvioinnista vastaa koulun rehtori. Kaikissa kouluissa johtaminen on jaettava ja rehtorin tukena arjen johtamistyötä tehdään tiimeissä.

### 3.2.5 Kodin ja koulun yhteistyö

Kodin ja koulun yhteistyöstä vastaa rehtori. Ryhmäohjaajien ja luokanopettajien tehtävä on hoitaa päivittäistä yhteydenpitoa huoltajiin. Säännöllisesti pidettävät vanhempainillat ovat osa kodin ja koulun yhteistyötä. Vanhempain vartit pidetään ainakin 1-,4- ja 7-luokkalaisten vanhemmille ja aina luokanopettajan/-ohjaajan

vaihtuessa. Koteihin pidetään yhteyttä Wilman, sähköpostin, koulujen kotisivujen, tiedotteiden ja puheluiden avulla. Yhteistyökumppaneina toimivat myös seurakunnat, nuorisotoimi, MLL ja urheiluseurat.

### **3.2.6 Koulun aamu- ja iltapäivätoiminta**

Matti Lohen koululla ja Kerkonjoen koululla järjestetään iltapäivätoimintaa, jota ohjaavat koulutetut koulunkäynninohjaajat. Toiminnan keskeisenä tarkoituksena on tukea lapsen kasvua ja kehitystä sekä tukea myös perheitä ja koulua yhteisessä kasvatustehtävässä. Toiminnan tavoitteena on lapsen kokonaisvaltaisen hyvinvoinnin edistäminen seuraavista näkökulmista: lapsen vapaa-ajan toiminnan ohjaaminen, lapsen kasvun ja kehityksen tukeminen, lapsen koulunkäynnin ja oppimisen tukeminen, varhainen puuttuminen ja sosiaalisen kanssakäymisen vahvistaminen. Aamupäivätoimintaa järjestetään sovitusti tarpeen mukaan. Toimintaan voivat osallistua peruskoulun 1. ja 2. vuosiluokkien oppilaat sekä muiden vuosiluokkien osalta oppilaat, joilla on perusopetuslain mukainen päätös erityisestä tuesta.

Kerkonjoen koululla voidaan toiminnan piiriin ottaa myös esiopetuksen oppilaita, jos hoidon tarve on kerhomuotoista ja osallistuminen on kydytysten kannalta tarkoituksenmukaista.

### **3.2.7 Tukioppilastoiminta**

MLL kouluttaa tukioppilasohjaajia ja tarjoaa toiminnan tueksi materiaalia. Toiminta on vakiintunutta ja ohjaajana on siihen koulutettu opettaja. Tukioppilastoiminnan avulla pyritään edistämään koulun yhteisöllisyyttä ja opettamaan lapsia ja nuoria vertaistuen antamiseen ikätason mukaisesti. Matti Lohen koulun tukioppilaat ovat 8- ja 9.-luokkalaisia koulumyönteisiä, vastuuntuntoisia ja aktiivisia nuoria, jotka saavat tehtäviinsä koulutuksen. Koulutuksesta vastaavat yhteistyössä tukioppilasohjaaja, tukioppilaat, nuorisotoimi ja seurakunta.

### **3.2.8 Nuorten keskuudessa kouluilla tehtävä kriisityö**

Äkillisiä kriisejä varten kouluille on laadittu kriisisuunnitelmat. Äkillisten kriisien sattuessa toimitaan kriisisuunnitelman mukaan. Kriisisuunnitelmat käydään läpi vuosittain ja päivitetään vähintään valtuustokausittain.

### **3.2.9 Kehittäminen**

Jokaiselle lukuvuodelle asetetaan lukuvuosisuunnitelmassa tavoitteet ja toimintasuunnitelma tavoitteiden toteuttamiseksi. Lukuvuoden lopuksi arvioidaan tavoitteiden toteutumista. Lukuvuoden arviointia käytetään pohjana seuraavan lukuvuoden suunnittelussa ja tavoitteiden asettelussa.

Perusopetuksessa yhteistyötä tehdään tiiviisti oppilaiden, huoltajien, eri ammattilaisten ja yhdistysten välillä. Kiinnitetään huomiota ennaltaehkäisevään toimintaan ja tartutaan nopeasti esille nouseviin oppilasasioihin.

Perusopetuksessa tehdään kehitystyötä mm. positiivisen pedagogiikan mukaisen toimintakulttuurin ja tiimimuotoisen toiminnan vahvistamisessa, oppimisen tuen käytänteiden kehittämisessä sekä oppilashuollon käytänteiden yhdenmukaistamisessa koulutasolla. Monialaista yhteistyötä koulun arjessa vahvistetaan esimerkiksi kehittämällä ryhmämuotoista toimintaa.

Lukiokoulutuksessa pyritään verkostomaiseen työskentelyyn muiden lukioiden, korkeakoulujen ja sidosryhmien kanssa. Tavoitteena on tarjota laaja kurssitarjonta, joka tukee opiskelijoiden jatko-opintovalmiuksia.

## 3.3 KULTTUURI- JA VAPAA-AIKATOIMEN PALVELUT, JÄRJESTÖTYÖ

### 3.3.1 Nuorisotoimi

Nuorisolaki ja nuorisotyölaki ovat lähtökohtina nuorisotoimen toimintasuunnitelmalle ja toiminnan kehittämiseksi vastaamaan nuorisotyön peruspalveluita. Nuorisolain tarkoituksena on tukea nuorten kasvua ja itsenäistymistä, edistää nuorten aktiivista kansalaisuutta ja nuorten sosiaalista vahvistamista sekä parantaa nuorten kasvu- ja elinoloja. Näiden tavoitteiden toteuttamisessa lähtökohtina ovat yhteisöllisyys, yhteisvastuu, yhdenvertaisuus ja tasa-arvo. (Nuorisolaki 27.1.2006/72 1luku 1§).

Kunnan nuorisotoimen toiminta kohdentuu tällä hetkellä kouluikäisistä itsenäistyviin nuoriin aikuisiin. Nuorisotoimessa työskentelee vapaa-ajansihteeri (50 % työaika), etsivä nuorisotyöntekijä (100 % työaika) sekä perusnuorisotyöntekijä (15 h/viikko). Hankerahoituksen avulla hyödynnämme erilaista osaamista projektien muodossa. Lisäksi toiminnassa on mukana ajoittain vapaaehtoisia toimijoita ja järjestöjä.

Kunnan nuorisotoimi tukee vuosittain nuorisoseuroja ja järjestöjä. Avustus jaetaan hakemusten perusteella.

Nuorisotoimi tarjoaa nuorille toimitiloja, joissa voi järjestää turnauksia, teemailtoja ja tapahtumia sekä viettää vapaa-aikaa muiden nuorten seurassa valvotusti. Nuorisotila sijaitsee kunnan kirjaston alakerrassa.



Nuorisotilalla järjestettävä toiminta:

- avoimet illat kolmena iltana viikossa nuorille (yli 6.lk) ja yhtenä iltapäivänä viikossa lapsille (1.-5.lk)
- discot
- elokuvaillat
- yönuokut –tapahtumat
- turnaukset
- teemaillat
- tilat varattavissa myös muiden ryhmien käyttöön

Nuorisotoimen muut tehtävät:

- tapahtumat
- ennaltaehkäisevä päihdetyö (teemapäivät, luennot, koulukahvit ja koulunuorisotyö)

- retket
- leirit (päiväleiritoiminta kesäaikaan, varhaisnuorten leirit yhteistyössä seurakunnan kanssa)
- tieto- ja neuvontatyö
- nuorten kesätyöllistäminen
- nuorisovaltuustotoiminta (RauNo)
- vuosivastusten myöntäminen nuorisotyötä tekeville järjestöille ja yhteisöille

Nuorten kesätyöllistymisen tukemiseen kunta varaa vuosittain määrärahan, joka on kohdennettu 16 -25 -vuotiaiden nuorten työllistämiseen.

Rautalammilla toimii nuorisovaltuusto, joka on hyvinvointilautakunnan alainen. Nuorisovaltuustotoiminta on alkanut vuonna 2004. Nuorisovaltuustoon otetaan haastattelujen perusteella mukaan 6-8 nuorta, joista osa on yläkoulukäisiä ja osa yläkoulun päättäneitä. Toimintakausi kestää yhden vuoden ja mukana voi olla enintään viisi vuotta. Nuorisovaltuusto on mukana nuorisotoimen toimintojen suunnittelussa sekä toteutuksessa. He välittävät tietoa nuorten parissa sekä tuovat kuuluville nuorten ääntä.

Nuorisotoimen merkittävimpiä yhteistyökumppaneita ovat koulut sekä seurakunnat. Lisäksi yhteistyötä tehdään paljon myös kunnan muiden toimialojen kanssa (kirjasto-, kulttuuri- ja sosiaalitoimi).

### 3.3.2 Liikuntatoimi

Liikuntalain mukaisesti yleisten edellytysten luominen liikunnalle on valtion ja kuntien tehtävä. Kunnan tulee luoda edellytyksiä kuntalaisten liikunnalle kehittämällä paikallista ja alueellista yhteistyötä sekä terveyttä edistävää liikuntaa, tukemalla kansalaistoimintaa, tarjoamalla liikuntapaikkoja sekä järjestämällä vastaavat yleensä liikuntajärjestöt. (Liikuntalaki 18.12.1998/1054 1 luku 2 §)

Liikuntatoimessa työskentelee vapaa-aikasihteeri (40% työaika). Liikuntatoimen alaisuuteen kuuluu uimahallin osa-aikainen henkilökunta (lipunmyyjä, uinninvalvoja) sekä kokoaikainen liikuntaneuvoja. Liikuntapaikkojen hoito on pääasiassa ulkoistettu.

Kunnan liikuntapaikkoihin kuuluvat mm:

- sisäliikuntasalit 2 kpl
- kuntosalit 2 kpl
- uimahalli
- tenniskenttä (3 pelikenttää; hiekkatekonurmikenttä)
- urheilukenttä (yleisurheilu, jalkapallo, pesäpallo, lentopallo; kumirouhekenttä)
- valaistu kuntopolku, muita retkeily- ja luontoreittejä taikopaikkoineen
- frisbeegolfrata
- uimarannat
- ladut (valaistu kuntopolku, retkiladut n. 25 km)
- moottorikelkkareitit
- luistelukentät (2 kpl kiekkokaukalo, yleisöluistelurata)

- laavut ja kodat
- lisäksi kunnasta löytyy useampi ratsastustalliyritys



Liikuntatoimi järjestää eri-ikäisille suunnattuja tilaisuuksia ja tapahtumia resurssien puitteissa. Yhteistoiminta urheiluseurojen ja -jaostojen sekä koulujen kanssa on tärkeää. Pääpaino on kunto-, virkistys- ja terveysliikunnassa.

Yhteistyökumppaneita ovat mm. Rautalammin Urheilijat ry, Sisä-Savon kansalaisopisto, koulut, Kerkonkosken Ketterä ry, Rautalammin Tennis ry, Iron Team Riders ry, MLL ja Oikarin Tähti ry.

Kunnan liikuntatoimi tukee vuosittain urheiluseuroja ja järjestöjä. Avustukset jaetaan hakemusten perusteella.

### 3.3.3 Etsivä nuorisotyö

Etsivä nuorisotyö on erityisnuorisotyötä, jonka tavoitteena on olla läsnä nuorten keskuudessa ja tarjota mahdollisuus turvalliseen ja luottamukselliseen aikuiskontaktiin. Ensisijaisena tehtävänä on tavoittaa 16–29-vuotiaita nuoria, jotka ovat koulutuksen tai työmarkkinoiden ulkopuolella. Etsivä nuorisotyö etsii nuoren kanssa vastauksia nuoren mieltä askarruttaviin kysymyksiin ja auttaa häntä saavuttamaan sellaiset palvelut ja muun tuen, joilla edistetään nuoren kasvua, itsenäistymistä, osallisuutta yhteiskuntaan ja elämänhallintaa. Samoin nuorta autetaan pääsemään koulutukseen ja työmarkkinoille. Etsivä nuorisotyö tarjoaa nuorelle vapaaehtoista tukea ja käytännön apua. Palvelu on maksutonta.

Etsivään nuorisotyöntekijään voi ottaa yhteyttä nuori itse, nuoren läheiset tai viranomaiset, ensisijaisesti nuoren itsensä luvalla. Lähestyä voi kaikenlaisissa asioissa. Myös tietyillä viranomaisilla on velvollisuus luovuttaa nuoren tiedot etsivään nuorisotyöhön arvioidessaan sen olevan tarpeellista tai kun Nuorisolaki (1285/2016) niin velvoittaa. Etsivä nuorisotyö käynnistyi Rautalammillä elokuussa 2011 ja se on vakinaistunut kunnan toiminnaksi. Toimintaa tuetaan edelleen opetus- ja kulttuuriministeriöstä.

### 3.3.4 Kehittäminen

Nuorisotoimi järjestää aina kerran lukuvuoden aikana Vanhempien Nuokku – illan, jossa voidaan keskustella nuorten huoltajien kanssa ajankohtaisista asioista ja ilmiöistä. Samalla tarjotaan huoltajille mahdollisuus tutustua sekä ympäristöön, missä nuoret viettävät vapaa-aikaansa, että nuorisotoimen ohjaajiin.

Liikuntatoimi aloitti syksyllä 2021 perheliikunnan, joka on tarkoitettu tukemaan vanhemmuutta ja perheiden liikuntakasvatusta. Palvelu on maksutonta ja avointa kaikille.

### 3.3.5 Kirjastotoimi

Kirjasto tarjoaa pääsyn aineistoihin, tietoon ja kulttuurisisältöihin; ylläpitää monipuolista ja uudistuvaa kokoelmaa; edistää lukemista ja kirjallisuutta. Valtakunnallisen selvityksen mukaan tärkein rooli kirjastolla on lukutaidon tukemisessa. Hyvä lukutaito edistää oppimista, osaamista ja työllistymistä ja on tutkitusti tehokas keino ehkäistä syrjäytymistä. Kirjasto tarjoaa tietopalvelua, ohjausta ja tukea tiedon hankintaan ja käyttöön sekä monipuoliseen lukutaitoon; tarjoaa tiloja oppimiseen, harrastamiseen, työskentelyyn ja kansalaistoimintaan; sekä edistää yhteiskunnallista ja kulttuurista vuoropuhelua. (Kirjastolaki 29.12.2016/1492 1 luku 2 §).

Kirjastonkäyttö- ja lukijatutkimuksissa on todettu, että lukuharrastus ja kirjastonkäyttö korreloivat yleisen hyvinvoinnin, terveyden ja esimerkiksi koulutuksen kanssa. Kirjasto tarjoaa nuorille tilan, jossa perinteisen lainaustoiminnan lisäksi on mahdollista viettää vapaasti aikaa vaikka pelaten tai kavereita tavaten. Monelle nuorelle kirjasto tarjoaa rauhallisen ympäristön ajanviettoon, antaa mahdollisuuksia osaamisen kasvattamiseen, läksyjen tekoon ja tiedon etsintään. Lasten ja nuorten käytössä on myös tietokoneita ja nuortenosastolla on Playstation pelipiste. Laaja-alaisesti kirjastotoiminta luo ihmisille hyvinvointia ja tukee nuorten kykyjä itsensä kehittämiseen. Toiminta on ennaltaehkäisevää, sosiaalista pääomaa ja yhteisöllisyyttä vahvistavaa toimintaa.

Kirjasto tukee lasten ja nuorten lukuharrastusta eri tavoin. Lasten ja nuorten aineistoja hankitaan runsaasti ja monipuolisesti. Kirjasto järjestää yhteistyössä koulujen kanssa kirjastonkäytön ja tiedonhaun opetusta. Koulun kanssa yhteistyössä on kehitetty eri luokka-asteille mahdollisuus suorittaa lukudiplomi, jonka kirjalliset päivitetään vuosittain Rutakko -kirjaston verkkosivuille, vastuu diplomien suorittamisesta on opettajilla. Kirjasto järjestää koululaisille myös kirjavinkkausta ja kirjailijavierailuja vuosittain. Alle kouluikäisille lapsille pyritään tarjoamaan lukemiseen kannustavia tapahtumia yhdessä varhaiskasvatuksen kanssa. Yhteistyössä neuvolan kanssa on otettu käyttöön iltasatupassi. Perheille jaetaan neuvolakäynnillä passi ja valikoimaluettelo eri aiheisista satukirjoista. Passin tarkoituksena on kannustaa vanhempia ja lapsia yhteisen lukuhetkeen. Kirjasto on mukana myös Rautalammin syntyvien vauvojen muistamisessa yhdessä eri toimijoiden kanssa. Kirjasto lahjoittaa ”rotinakassiin” erilaisia vauvojen kovakantisia kuvakirjoja.

Rautalammin kirjastolla on käytössä Facebook ja Instagram. Pyrkimyksenä on näiden vuorovaikutteisten sosiaalisten medioiden kautta tavoittaa nuoria ja saada heiltä palautetta ja toimintaideoita. Toivomme että näiden toimintojen avulla kirjasto pyrkii houkuttelemaan kirjastoon myös niitä nuoria, joiden mielikuvissa kirjasto on pölyinen, hiljainen ja ikävystyttävä paikka.

### 3.3.6 Kulttuuri

Kulttuuritoimen tehtävänä on luoda edellytyksiä taiteen harrastamiselle ja tuottaa monipuolisia kulttuuripalveluja. Rautalammin kulttuuritoimi tarjoaa esiintymis- ja näyttelytilaisuuksia lapsille ja nuorille sekä mahdollisuuksien mukaan avustaa hakemusten perusteella heidän kulttuuriharrastustaan tukevia toimijoita. Kulttuurikokemuksia tarjotaan myös osana varhaiskasvatusta ja perusopetusta esimerkiksi kouluilla tai päiväkodeissa vierailuina teatteri- tai konserttiesityksinä tai digitaalisina kulttuurisisältöinä. Kunnan kulttuuritoimi tukee vuosittain nuorisoseuroja ja järjestöjä. Avustukset jaetaan hakemusten perusteella.

### 3.4 Kolmannen sektorin toimijat

**Rautalammin seurakunta.**Rautalammin evankelis-luterilainen seurakunta tekee monipuolista yhteistyötä Rautalammin kunnan varhaiskasvatuksen ja koulutoimen, nuorisotoimen sekä perhetyön ja sosiaalitoimen kanssa. Yhteistyön tavoitteena on tukea lasten ja nuorten sekä perheiden kokonaisvaltaista kasvua ja hyvää elämää. Jaetut perusarvot mahdollistavat toimivan yhteistyön. Varhaiskasvatuksen ja koulujen kanssa tehdään yhteistyötä erillisen sopimuksen mukaisesti. Seurakunta tukee erityisesti varhaiskasvatuksen ja koulujen arvokasvatusta. Seurakunnan työntekijät vierailevat säännöllisesti sekä varhaiskasvatuksen että koulujen toimipisteissä.

Seurakunta on mukana koordinoimassa kohtaamispaikkatoimintaa perheille, tekee yhteistyötä kunnan perhetyöntekijöiden ja sosiaalitoimen sekä lastenneuvolan kanssa perhekeskumallin mukaisesti. Seurakunnan perhetyöstä vastaava nuorisonohjaaja on myös käytettävissä kaikissa varhaiskasvatuksen piirissä olevien lasten ja heidän perheidensä hyvinvointia tukevissa toimissa.

Seurakunnan varhaisnuoriso- ja nuorisotyössä järjestetään ohjattua viikkotoimintaa, (esim. iltapäiväkerho, isoskoulutus ja nuortenillat) ja tapahtumia (esim. Kymppisynttärät, pääsiäisvaellus, joulukuvaelma) sekä koulujen loma-aikoina retkiä ja leirejä yhdessä kunnan nuorisotoimen kanssa.

Seurakunta voi tukea kunnan toimijoita kriiseissä, esimerkiksi onnettomuuden tapahduttua, yhdessä etukäteen sovitulla tavalla. Seurakunnasta kuka tahansa voi hakea apua akuutissa kriisitilanteessa. Diakoniatyö on kristillisestä rakkaudesta nousevaa auttamistyötä kaikenikäisten parissa. Se on keskustelua, tukemista, rinnalla kulkeamista, auttamista, sielunhoitoa ja aineellista auttamista. Diakoniatyön antama apu on kaikille avointa ja voit puhua asioistasi luottamuksellisesti, sillä diakonia sitoo vaitiolovelvollisuus. Seurakunnan toiminta sekä kriisi- ja avustustyö on avointa jokaiselle vakaumuksesta tai uskonnollisesta taustasta riippumatta. Lisätietoja Rautalammin seurakunnan toiminnasta löytyy seurakunnan kotisivuilta.

**Sisä-Savon kansalaisopisto.** Kunnan alueella toimii Sisä-Savon kansalaisopisto. Se tarjoaa kursseja ja opetusta kaikenikäisille asiakkaille mm. ilmaisutaidossa, kädentaidoissa, liikunnassa sekä musiikissa. Sisä-Savon kansalaisopiston opinto-oppaaseen on mahdollista esittää toiveita.

**Kuopion konservatorion Suonenjoen toimipiste.** Rautalammin kunta kustantaa osan musiikkiopintojen kustannuksista jokaiselle rautalampilaiselle lapselle ja nuorelle, joka on hyväksytty opiskelemaan konservatoriossa.

**MLL.** MLL:n toiminta tarjoaa lapsille, nuorille, vanhemmille ja lapsiperheille mahdollisuuksia kohtaamisiin, tukeen ja vertaistoimintaan. Rautalammin MLL paikallisyhdistys toimii yhdessä muiden toimijoiden kanssa lapsiperheiden kokonaisvaltaisen hyvinvoinnin edistämiseksi. Toimintaa suunnitellaan tarpeiden ja resurssien pohjalta.

**RautU.** Rautalammin Urheilijat ry on yleisseura, joka liikuttaa rautalampilaisia ja lähialueen harrastajia. Rautalammin Urheilijoilla on 8 alajaostoa, hiihto, voimainnosto, jalkapallo, pesäpallo, lentopallo, jousiammunta,



alamäkiluistelu ja uusimpana salibandy. Lisäksi toimintaa on myös talvisin jääkiekossa. Seurassa toteutetaan merkittävää vapaaehtoistyötä lasten - ja nuorten sekä aikuisten liikuttamiseen ja urheilun mahdollistamiseen. Seuran liikuntaryhmistä saa tietoja RautU:n facebook-sivuilta ja kotisivuilta.

**Muut järjestöt.** Rautalammin kunnassa toimii aktiivisia seuroja, yhdistyksiä ja järjestöjä, joiden kanssa teemme eriasteista yhteistyötä lasten, nuorten ja perheiden hyvinvoinnin edistämiseksi. Lisätietoa Rautalammilla toimivista järjestöistä löydät vapaa-aikatoimen verkkosivuilta: <https://www.rautalampi.fi/palvelut/liikunta-nuoriso-ja-vapaa-ajan-palvelut/seurat-ja-yhdistykset/>

## **PÄÄTÖKSENTEKO**

Suunnitelma on valtuustotason päätös ja tehdään valtuustokausittain. Hyväksyessään suunnitelman valtuusto edellyttää kunkin toimialan vastaavan omaa toimialaansa koskevien tavoitteiden ja toimenpiteiden toteuttamisesta sekä seurannasta ja raportoinnista suunnitelman mukaan.

## **SEURANTA JA ARVIOINTI**

01.01.2023 alkaen sosiaali- ja terveystoimintatilat siirtyvät hyvinvointialueelle, samoin koulupsykologi ja kuraattori-palvelut. Tämä tuo muutoksia palvelujen järjestämiseen ja vastuutahoihin. Ensisijaisena kehittämiskohteena on yhteistyötapojen luominen eri organisaatioiden välillä.

Lasten ja nuorten hyvinvointityöryhmä koordinoi ja edistää Rautalammin lasten ja nuorten hyvinvointisuunnitelman toimeenpanoa ja kehitystoimia vuosittaisissa suunnitelmissa ja talousarvioissa. Ryhmä seuraa, arvioi ja edistää yhteistyön toimivuutta. Rautalammin kunnanhallitus nimeää lasten ja nuorten hyvinvointityöryhmän.

Lasten ja nuorten hyvinvointityöryhmä laatii toiminnastaan seurannan ja toteutuksen suunnitelman. Sovitaan lapsille ja perheille tehtyjen kyselyjen pohjalta vuosittainen kehittämisteema, johon kaikki toimialat sitoutuvat. Kehittämisteema sovitaan vuoden ensimmäisessä ohjausryhmässä. Lasten ja nuorten hyvinvointisuunnitelman vuosittaiseen seurantaan laaditaan vuosikello, jonka toteutumista seurataan talousarvion yhteydessä.

Rautalammin kunnan lasten ja nuorten hyvinvointisuunnitelman laajan kokonaisarvioinnin seuraava ajankohta on vuonna 2025.

LÄHTEET:

LIITTEET: Rautalammin kunnan hyvinvointisuunnitelma  
Perhepalveluopas  
Lasten ja nuorten hyvinvointisuunnitelman vuosikello